



# Krim inom byggbranschen

Lennart Weiss, Kommersiell Direktör, Veidekke  
G3F, Marstrand  
Oktober 2023



# Trevliga taxin



# Regeringens 45-punktsprogram mot Arbetslivskriminalitet

## Punkter med koppling till byggsektorn 1 (2)



5. RUT/ ROT (personalliggare mm)
6. Entreprenöransvar
7. Upphandling – offentliga kontrakt
10. Folkbokföring och samordningsnummer
11. Kontroll och informationsutbyte
12. Regionala A-krimcenter
13. Företag som brottsverktyg
16. Fusk med A 1-intyg
20. Tipsfunktion för A-krim.
25. Kriminalisering av arbetskraftsexploatering
30. Delegation mot arbetslivskriminalitet

# Regeringens 45-punktsprogram mot Arbetslivskriminalitet

## Punkter med koppling till byggsektorn 2 (2)



- 31. Myndighetssamverkan mot A-krim
- 35. Myndighetsgemensamma informationsinsatser
- 36. Kravställning om arbetsrättsliga villkor inom bygg/anläggning
- 37. Förebygga A-krim inom bygg
- 38. Trafikverket – uppdrag motverka brottslighet
- 40. Förbättrade möjligheter till informationsutbyte
- 42. Utökade möjligheter att behandla personuppgifter
- 43. Översyn av regler om dataskydd
- 44. Utveckla samarbetet mellan myndigheter inom EU

# Utlandsregistrerade Byggföretag (AB, KB, EF och HB)

## I Sverige 2022: ca 3 380 företag

Estland	560	Nederländerna	43	Frankrike	10
Litauen	532	Tjeckien	42	Thailand	5
Polen	351	Kroatien	40	Bosnien	4
Lettland	318	Österrike	33	Turkiet	4
Finland	274	Spanien	30	USA	4
Tyskland	244	Portugal	23	Nord Makedonien	3
Norge	204	Belgien	20	Grekland	3
UK	185	Bulgarien	20	Färöarna	2
Danmark	125	Slovenien	20	Kina	2
Slovakien	85	Italien	19	Japan	2
Irland	71	Ungern	19	Island	1
Rumänien	66	Schweiz	15	Indien	1

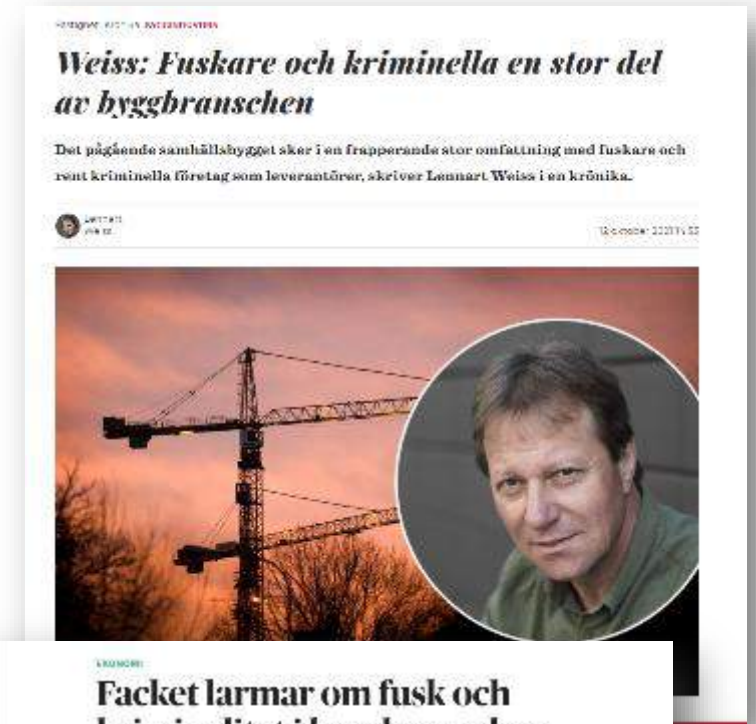
# Nulägesbeskrivning

## ”ALLA” FUSKAR

- Svenska AB – ”frontföretag”, med utländsk bemanning eller UE
- Öst- och sydeuropeiska bolag
- Löner, skatter, sociala avgifter, arbetstider m m
- Etablerad konkurrensstrategi med schysst fasad,
- Lätt att fuska i Sverige

*”Inget tyder på att fusket är mindre i företag med kollektivavtal än utan. Det är heller ingen skillnad mellan större och mindre företag”*

Byggnadskommisionen, DN debatt, 15/9-21



# Granskningsmetodik:

## Jämförelser av data från olika system

### Årsredovisningarna

Total lön, antal årsarbetare, geografisk- och branschomsättning

### Utstationeringsregistret

Antal arbetare och årsarbetare per år, antal fasta driftställen, antal skattskyldiga mm

### ID06

Antal aktiva ID06 per år

### FORA Pensionsavsättningar & kollektiva avtalsförsäkringar (Byggnads kontrollerar)

Antal arbetare och lönesumma rapporterade per år

### LÖSEN Uppföljning av lönestatistik (Byggnads kontrollerar)

Antal arbetare och lönesumma rapporterade per år

**+RÄTTSKONTROLL**

.....INOM EN SNAR FRAMTID -  
GRANSKNING AV MILJÖPLAN OCH HUR  
MAN ARBETAR I SCOPE 3

# Exempel vid granskning

## Utredningsprotokoll avslöjar fusk

All verksamhet i Sverige

Ingen inkomstskatt betald i Sverige för arbetarna

Inga sociala avgifter betald i Sverige för arbetarna

Lön 2019 = 88 kronor i timmen

Högre lön i Lösen för att ge sken av rätt lön

Färre arbetare rapporterade till Fora än som varit i Sverige

Total personalkostnad: 160 kronor i timmen

	2019	2018	2017	2016
Omsättning	4 807 053 euro	6 950 245 euro	3 674 034 euro	1 462 809 euro
Omsättning tjänster	4 472 421 euro	6 540 036 euro	3 410 009 euro	1 238 721 euro
Omsättning varor	334 632 euro	410 209 euro	264 025 euro	244 088 euro
Årsarbetare Årsredovisning	97	113	61	29
Årsarbetare i utst. reg.	103,6	110,2	64,9	11,41
Antal aktiva ID 06	155	118		
Antal unika nummer Lösen	159	153	Ej tillgång	Ej tillgång
Antal anställda Fora - arbetare	71	110	77	
Antal arbetare i utst.reg	108	139	97	35
Lön årsredovisning/totalt	18 269 560 kr (1725305 eur)	19 530 839 kr (1904203 eur)	5 854 809 kr (607894 euro)	2 155 520 kr (227 606 euro)
Lön arbetare	16 374 048 kr (1 546297 eur)	18 203119 kr (1 774754 eur)	4 928933 kr (511 762 euro)	1 479 182 kr (156 190 euro)
Lön administration	179 008 euro	129 449 euro	96 132 euro	71 416 euro
Lön Fora – enbart arbetare	1 8028514 kr	19 299 932 kr	9 206 877 kr	3 382 532 kr
Lön Lösen (mörk färg – efter rättning) (Ljus färg efter original)	19 978 792 kr 20 462 088 kr	27 114 938 kr	Ej tillgång	Ej tillgång
Timlön Årsredovisning	88 kr	83 kr	46 kr	35,6 kr
Traktamente	979 201 eur	1265031 eur	728 900 eur	275 514 eur
Antal projekt fast driftställe (Lösen 2019 och 2018)	6*	7**		
Antal arbetare skattskyldiga ( Lösen 2019 och 2018, Utstat 2017 och 2016)	124 på fast driftställe			
Avdragen skatt	Ej tillgång	0	0	0
Sociala avgifter, Sverige	0	0	0	0



# Vanliga fuskvarianter

## 1. Lön och traktamente slås ihop

Låg lön plus skattefritt, lagstadgat traktamente

Lettland: från 500 euro i månaden + 15 euro per dag

Litauen: från 730 euro i månaden + 32 euro per dag

Estland: från 654 euro i månaden + 32 euro per dag

## 2. Falska företagare

Främst från Tjeckien, Slovakien, Polen, Bulgarien, Rumänien, Ungern.

Arbetaren står för de sociala avgifterna. Arbetstidslagstiftningen, utstationeringsdirektivet med mera sätts ur spel.

(Utstationerade arbetare ska vara anställda. )

## 3. Avtalsstridig hyvling (gig-anställningar)

YA får endast betalt för kontrakterade timmar.

Tvingas i övrigt till ”frivillig tjänstledighet” utan betalning.



# Regler för inkomstskatt

## Inkomstskatt för arbetarna ska betalas i Sverige när...

### Ett projekt har fast driftställe

- Ett utlandsregistrerat företag som är mer än 6 månader (Lettland, Litauen, Estland, Portugal, Cypern och Bulgarien) eller 12 månader på ett projekt är ett fast driftställe.
- Företaget ska då rapportera lönen och betala in skatten som ett svenskt företag.

### Arbetaren varit på svensk mark över 183 dagar

- Företaget rapporterar in lönen till Skatteverket. Arbetaren betalar in skatten själv. (SINK-skatt = 25%.)

### Från dag 1 när det är ett utlandsregistrerat bemanningsföretag

- Ny regel från den 1/1 2021.

*Fusket med fast driftsställe är mycket utbrett, vilket innebär att Sverige förlorar mycket stora skatteintäkter. Jämför med Finland när man införde krav på skatt från dag 1: plus 1 mdr EURO första året.*

# Regler för sociala avgifter och arbetsgivaravgifter

## Huvudregeln

- Ska betalas i arbetslandet (likabehandlingsprincipen inom EU)

## Undantag (A1-intyg skrivs ut)

- Om företaget har ungefär 25% av omsättningen i hemlandet, samma verksamhet i hemlandet, inte ersätter en utsänd med en annan.
- Om arbetaren *normalt* jobbar i två eller fler länder.



# Fusk med redovisning av yrkeserfarenhet (löner)

## Gällande regelverk

- Mindre än 1 års yrkeserfarenhet: 70% av kollektivavtalets grundlön
- Mellan 1 – 6 års yrkeserfarenhet: 88%.
- Mer än 6 år: 100%

## Kraftig överrepresentation av 70- och 88-procentare

## Baklängeskalkyl

- 88 procent av kollektivavtalets grundlön (drygt 200 kr) = ca **180–190 kr/tim.**
- 30 euro i dagtrakt = **30 kr/tim.**
- Sociala avgifter (31,42%) = **57 kr**
- Semesterersättning (12%) = **21 kr**
- FORA (6%) = **10 kr**

*Grundersättningen borde vara ca 300 kr/tim, plus företagets egna kostnader, ersättning för resor, sjukersättning, företagsförsäkringar, transporter, företagets lokaler, IT, overhead m m = ca 400 kr/ tim.*

## FÖRETAG 1

	2020	2019	2018	2017	2016
<b>Omsättning (netto)</b>	44 633 171 kr	64 198 158 kr	64 994 902 kr	58 564 198 kr	54 380 002 kr
<b>Bransch: Tjänster</b>	74,8 %	98,7 %	99,6 %	99,99%	100 %
<b>Årsarbetare Årsredovisning*</b>	6	5	9	18	24
<b>Årsarbetare i utst. reg.**</b>	40,8 (t.o.m nov)	80,7	65,3	67,5	71,6
<b>Antal anställda Fora</b>		229	202	222	
<b>Antal arbetare i utst.reg</b>	238 (t.om nov)	254	218	212	226
<b>Lön årsredovisning</b>	468 404 kr	393 738 kr	3 352 341 kr	5 793 728 kr	5 188 477 kr
<b>Lön Fora</b>	Preliminär: 22 781 007	20 932 329 kr	21 266 811 kr	22 054 479 kr	
<b>Inköpta tjänster</b>		58 739 790 kr	53 631 211 kr	47 669 777 kr	44 521 113 kr
<b>Antal projekt fast driftställe</b>	4	5	3	3	2
<b>Antal arbetare skattskyldiga</b>	75 (alla på fast driftställe) t.om. nov.	171 (varav 169 på fasta driftställen)	149 (147 på fasta driftställen)	212 (Alla fast driftställe)	213 (Alla fast driftställe)
<b>Sociala avgifter, Sverige</b>	April: 167 852 kr Maj: 174 073 kr				

\* Årsarbetare = heltidsanställda tjänster

\*\* Årsarbetare räknas ut utifrån antalet utstationerade dagar totalt för alla utstationerade /365 dagar.

## FÖRETAG 2

	2020	2019	2018	2017
Omsättning	13 181 803 kr	19 739 074 kr	17 066 133 kr	15 644 855 kr
Omsättning i EU i %	89,92 %	56,60 %	74,83 %	76,66 %
Årsarbetare Årsredovisning*	28	32	35	34
Årsarbetare i utst. reg.**	17,6	7,2	3,8	6,4
Antal aktiva ID 06 2.0 (2021: 15)	45			
Antal anställda Fora	Ej lämnat uppgift	26	Ej lämnat uppgift	
Antal arbetare i utst.reg	26	26	12	11
Lön årsredovisning	2 842 525 kr	2 966 924 kr	2 015 729 kr	2 867 529 kr
Lön Fora	2 764 724 kr Preliminärt*	2 676 864 kr	1 073 636 kr Preliminärt*	
Timlön Årsredovisning***	48,62 kr	44,40 kr	27,58 kr	40,39 kr
Antal projekt fast driftställe	2	3	3	4
Antal arbetare skattskyldiga (alla på fasta driftställen)	26	26	12	11
Arbetsgivarregistrerat april 2021. Det är först då som företaget kan betala in skatt för sina anställda som jobbar i Sverige.				

\* Årsarbetare = heltidsanställda tjänster

\*\* Årsarbetare räknas ut utifrån antalet utstationerade dagar totalt för alla utstationerade /365 dagar.

\*\*\* Timlönen beräknas utifrån följande formel: total lön/totalt antal årsarbetare/12 månader/fördelningstal 174.

# Ramverket

Ska efterlevas av oss själva och våra samarbetspartners

## Fackliga krav

- Kollektivavtal (Löner, Trygghetsförsäkringar, pensioner, arbetstider)
- F-skatt
- Ingångna fackliga överenskommelser

## Samhällskrav

- Bolagsskatt
- Inkomstskatt
- Sociala avgifter
- Arbetsgivarregistrering
- Arbetstider

## Social hållbarhet

- Prioriterade CSR-mål som FN:s hållbarhetsmål, OECD, ILO, m.fl.
- Veidekkes mål och ambitioner inom social hållbarhet.

# Fem strategiska och operativa nycklar

Fokus på proaktivitet och strukturerade processer



## Prekvalificering

- Strukturerad arbetsmodell i fem steg (information, analys, möten, vägledning, uppföljning)
- Handböcker för leverantörer
- Stöd och rådgivning



## Fördjupad bolagskontroll

- Jämförelse av data från olika system och källor av information
- Digitalt frågebatteri för självdeklaration
- Analys i rapportverktyg



## Facklig bedömning

- Bedömning av information från kreditbolag, ID06, Utstationeringsregistret, FORA och Lösen
- Bedömning av efterföljsamhet till kollektivavtal



## Arbetsplatskontroller

- Kontroll av arbetstillstånd, personalliggare, ID06 och företag på plats
- Kontroll av arbetsmiljö och samtal med yrkesarbetare hos underentreprenören
- Distanskontroller i analysverktyg



## Finansiella nyckeltal

- Kontroll av finansiella nyckeltal
- Kontroll av betalningsanmärkningar och skatteskulder



# Veidekkes ”tvättmaskin”

## Prekvalificering – process i fem steg:

- Informationsinhämtning
- Analys
- Möte med företaget
- Krav på självrättelse
- Krav på framåtriktad rapportering

## Löpande rapportering:

- A 1-intyg
- ID 06-lista
- Fasta driftsställen (ej svenska AB)
- Arbetscheman
- Lönespecifikationer
- Banktransaktioner (lön)
- Arbetsgivardeklarationer på individnivå
- Skattetransaktionskonto

*På projekt: System för inskrivning av individer, föransmälan av företag samt korrekt in- och utloggning.*

# Veidekkes handböcker

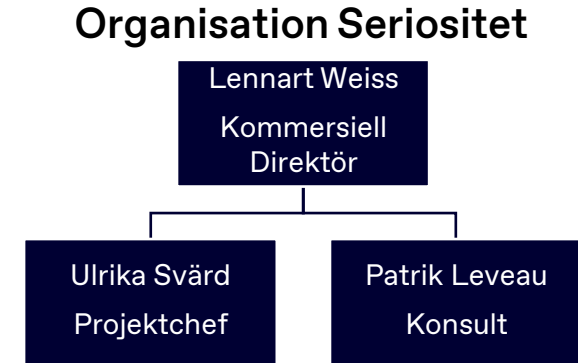
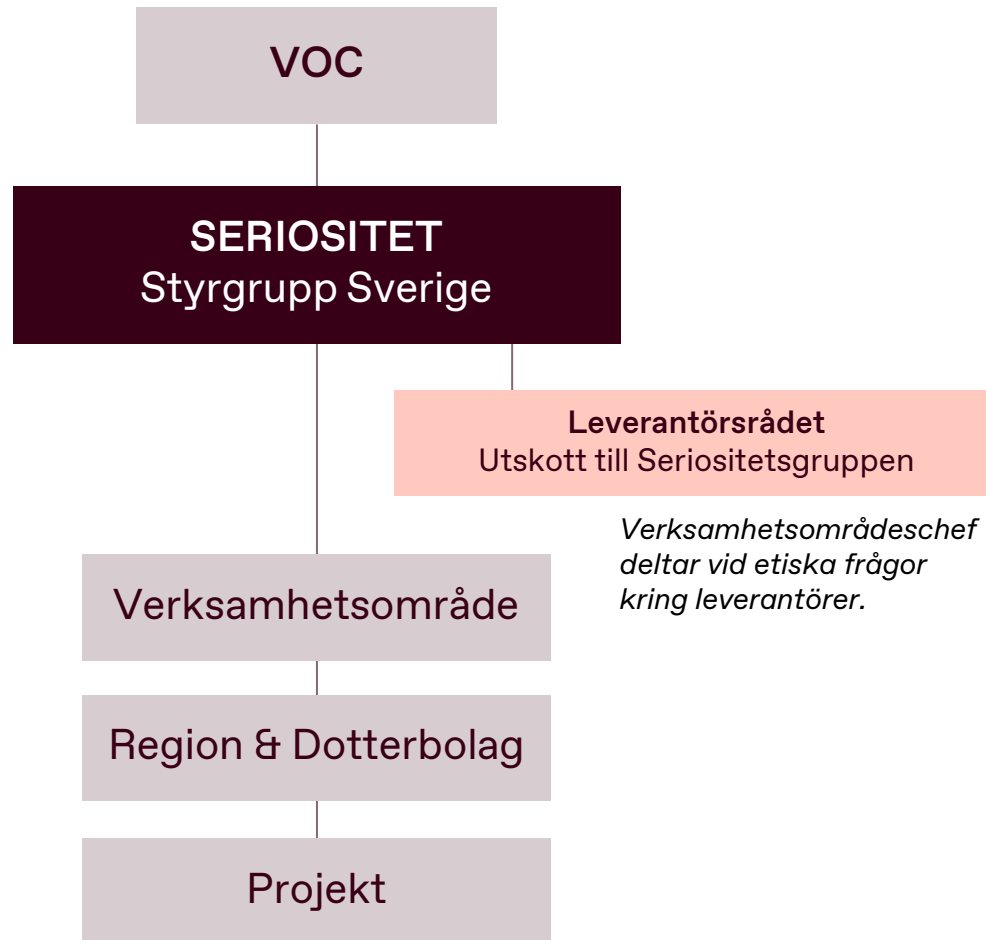
Ett hjälpdokument för regelefterlevnad

- Beskrivning av lagar, regler och avtal
- Gäller för samtliga underentreprenörer (UE 1 & UE 2)
- Hjälpdokument - entreprenören har egen undersökningsskyldighet
- Uppdateras två gånger per år
- Finns på svenska och engelska för Estland, Lettland, Litauen, Polen, Slovakien och Tyskland
- Innehåller aktiva länkar till centrala dokument

*... snart också handbok för beställare*



# Intern styrning och granskning



## Arbetsgrupp Seriositet

Lennart Weiss, Marie-Louise Lorsell, Ulrika Svärd, Patrik Leveau, Peter Eklund, Frederik Johannesson, Elisabeth André, Mikael Södergren, Niklas Karlsson, Patrik Nyman, Stefan Wegner

# Vad behöver göras?

## Förslag till åtgärder?

### Parterna - Branschen

- Riktlinjer för 70, 88 och 100 procent av grundlön
  - flytta ansvaret för verifiering av yrkeskompetens från YA till arbetsgivaren. (Gör till kollektivavtalsbrott.)
- Krav på rapportering av fast driftsställe till SKV.
- Obligatoriskt krav på samordningsnummer från dag 1.
- Krav på verifiering av A 1-intyg.
- Tillämpa svenska regler för beräkning av bruttolön.
- Inför obligatoriska krav på inskrivning av individer och företag. (Avvisa de som saknar rätt dokument.)
- Inför nolltolerans mot felaktig in- och utloggning.
- Gör fullständiga bolagskontroller av alla BF-företag.
- Implementera Svensk Byggkontroll med erforderliga resurser och spärra fuskande företag.

### Stat, myndigheter, offentliga beställare

- Implementera föreslagna förändringar av sekretesslagstiftningen så att myndigheterna kan samverka effektivt.
- Fokusera på mängdbrottligheten.
- Inför obligatoriskt krav på skattekort. (Finland)
- Säkerställ att socialförsäkringsregelverket tillämpas.
- Öka antalet oanmälda kontroller av SKV/ AMV.
- Öka resurserna till regionala A-krimcenter samt EBM, SKV och AMV.
- Sätt tryck på EU-kommissionen att ställa krav på regelefterlevnad från medlemsländerna.
- Ge amnesti till exploaterade tredjelandsmedborgare som lämnar relevant information om kriminella företag.

# Arbetsätt vid olika entreprenadmodeller

## Delad entreprenad

### *Tvåstegsupphandling*

1. **Prekvalificering** (tydliga krav för verksamhet i Sverige, frågebatteri för selektering och analys)
2. **Upphandling**
  - Bolagskontroll av UE 1 (med ansvar för UE 2)
  - Avtalskrav, audit, penaties
  - Handböcker
  - Fysiska möten
  - Krav på framåtriktad rapportering
  - Arbetsplatsinspektioner
  - Efterkontroll och krav på slutredovisning

## Totalentreprenad

### *Tvåstegskvalificering*

1. **Prekvalificering** mot sociala kriterier
2. **Upphandling** mot kontraktskrav
  - Val av strategiska/ granskade HE
  - Styrning utifrån policies, avtalskrav, auditmöjligheter och penalties.
  - Krav på att HE har strukturerat arbetsätt
  - UE i två led
  - Samarbetspartner för stickprovsmässiga bolagskontroller
  - Partner för löpande arbetsplatsinspektioner

# OSLO-modellen

## Krav som styr mot seriösa företag och upphandlingar

- Krav på användning av fast anställda (50 - 80 procent som grundregel).
- Löner och arbetsvillkor: Anställda ska ha löne- och arbetsvillkor enligt ett generellt eller rikstäckande kollektivavtal. ("kollektivavtalsliknande villkor": lön, arbetstid & semester)
- Krav på kollektiv lön mellan uppdragen (begränsning av osund bemanning).
- Krav på skickliga hantverkare. (Minst 50% ska ha fullt yrkesbevis.)
- Krav på minst 10% lärlingar.
- Begränsning i antal UE-led. (högst 2 led.)
- Intern kontroll, säkerhet, hälsa och arbetsmiljö (bl. a språkkunskaper för nyckelpersoner)
- Kontroll över vem som jobbar på kommunens entreprenader. (ID 06 och samordningsnummer.)

Proaktivt arbete för en sundare byggbransch.

